

BIESZCZADY – GMINA SOLINA

PARAFIA RZYMSKOKATOLICKA

POD WEZWANIEM

WNIĘBOWSTĄPIENIA PAŃA JEZUSA

W GÓRZANCE

**Ks. Piotr Bartnik
Magdalena Świącka**



GÓRZANKA 2013



Wniebowstąpienie Pana Jezusa
Ikona świąteczna z kościoła w Górzance

Tajemnica Wniebowstąpienia

Odpowiedział im: „Nie wasza to rzecz znać czasy i chwile, które Ojciec ustalił swoją władzą, ale gdy Duch Święty zstąpi na was, otrzymacie Jego moc i będziecie moimi świadkami w Jerozolimie i w całej Judei, i w Samarii, i aż po krańce ziemi”. Po tych słowach uniósł się w ich obecności w górę i obłok zabrał Go im sprzed oczu. Kiedy uporczywie wpatrywali się w Niego, jak wstępował do nieba, przystąpili do nich dwaj mężowie w białych szatach. I rzekli: „Mężowie z Galilei, dlaczego stoicie i wpatrujecie się w niebo? Ten Jezus, wzięty od was do nieba, przyjdzie tak samo, jak widzieliście Go wstępującego do nieba”. (Dz. Ap. 1,7-11)¹

¹ Biblia Tysiąclecia, wyd. IV, Wydawnictwo Pallotinum 1983

Dawne dzieje Górzanki

Pierwsze, pełniejsze wzmianki dotyczące Górzanki, znajdujemy m.in. „Słowniku historyczno-geograficznym Ziemi Polskich w średniowieczu” Adama Fastnacha.² Stąd dowiadujemy się, że Górzanka leżąca w Ziemi Sanockiej, w dolinie potoku Wołkowyjka lokowana była na prawie wołoskim przez ród Balów z Hoczwi istniała już w 1480 roku (do 1523 roku nazywana Volkovyka Parva, Volkovyka, Wylkowyka, Wilkowyjka).

W Archiwach Skarbu Koronnego znajduje się wzmianka, że w 1552 roku w Górzance było 15 chłopów, pop i sołtys. Obecność duchownego mogła być związana z istnieniem pierwszej świątyni.

W 1480 roku, po śmierci Jana Bala – stolnika sanockiego – Matiasz, ks. Piotr i Mikołaj podzielili majątek ojca. W wyniku podziału dóbr ówczesna Wilkowyja Mała przypadła po połowie ks. Piotrowi i Matiaszowi.³

W Górzance, podobnie jak w całej Karpatach, w XVIII i XIX wieku mieszkali wierni obrządku wschodniego – grekokatolicy (unicy) i katolicy obrządku łacińskiego. Rusini byli tu na ogół grekokatolikami, a Polacy katolikami. Żyli zgodnie, często rodziny były mieszane, wspólnie obchodzili święta według kalendarza juliańskiego i gregoriańskiego. Unicy uczestniczyli chętnie w nabożeństwach podczas Bożego Narodzenia w Kościele Katolickim, a Polacy np. w Świątce Jordanu (Uroczystość Chrztu Pańskiego) w Cerkwi.

Według lokalnego przekazu jakaś świątynia sprzed 1718 roku stała w Górzance u podnóża góry „Biłat” („pod Biłatim”) i miała spłonąć w pożarze wioski.

² Doc. dr hab. Adam Fastnacht (ur. 27 lipca 1913 r. w Sanoku, zm. 16 lutego 1987 r. we Wrocławiu) – historyk i badacz Ziemi Sanockiej.

„Słownik historyczno-geograficzny Ziemi Polskich w średniowieczu” Edycja elektroniczna Redakcja ogólna: Tomasz Jurek Opracowanie informatyczne: Stanisław Prinke © 2010 Instytut Historii Polskiej Akademii Nauk

³ „Hoczew i Balowie”, Tadeusz Mańkowski, Lwów 1910

Druga świątynia, zbudowana prawdopodobnie ok. 1718 roku, stojąca już na obecnym miejscu mogła być łańciską kaplicą dworską i służyła kolejnym właścicielom wsi Balom, Karsznickim, Giebułtowskim, itd. oraz wiernym obu obrządków aż do ok. 1835 roku.

Zgodne życie Rusinów, Polaków i Żydów zakłócili zaborcy. Austriacy, bardziej sprzyjali Rusinom i stosowali zasadę „*divide et impera*” (dziel i rządź), co wpłynęło także na losy świątyni.

Wobec braku katolickich kolatorów Austriacy często przekazywali świątynię Unitom. Obiecywali Rusinom utworzenie odrębnego państwa narodowego, antagonizowali lokalną społeczność, a wielu Rusinów uległo tej polityce i coraz częściej utożsamiało się z opcją proukraińską.

Być może wtedy górzańska świątynia została rozbudowana, 10 sierpnia 1835 roku poświęcona jako cerkiew pod wezwaniem św. Paraskewy i przekazana przez władze austriackie wiernym obrządku grekokatolickiego. Wierni obrządku rzymskokatolickiego z Górzanki i okolicy chodzili do kościoła w pobliskiej Wołkowyi.

W okresie II wojny światowej politykę austriacką kontynuowali Niemcy. Wówczas wzrosły narodowe ambicje Ukraińców, którzy wprowadzili w miejscowej szkole naukę w języku ukraińskim, a od 1942 roku zaczęła rozwijać się Ukraińska Powstańcza Armia.

Okres powojenny

W 1946 roku większość znacjonalizowanych Rusinów wyjechała na teren Ukraińskiej Republiki Radzieckiej. W 1947 roku, w ramach Akcji „Wisła” resztę Rusinów wysiedlono na Ziemię Odzyskane, a rodziny polskie, dla bezpieczeństwa przed UPA, na czas zimy 1947/48 przeniesiono w okolice Leska (Nowosiółki, Zahoczewie). Cerkiew w Górzance pozostawała opuszczona i niezabezpieczona przez około 20 lat.

Wiele zasług dla ocalenia cerkwi wniósł ks. Franciszek Stopa, proboszcz Parafii Rzymskokatolickiej w Polańczyku, który ubezpieczył świątynię, organizował okresową, skromną liturgię np. święcenie pokarmów na stół wielkanocny, pogrzeby, itp.

Ratowaniem przedmiotów liturgicznych, z niszczących w okolicy świątyń, zajęli się niektórzy mieszkańcy Górzanki przynosząc tu (do opuszczonej cerkwi) ikony, feretrony, naczynia, itp.

Od zakończenia wojny, aż do końca lat 60-tych, władze PRL przeprowadzały systematyczne niszczenie pozostałości po grekokatolikach. Wiele cerkwi zostało spalonych lub rozebranych. Świątynia w Górzance miała podzielić ich los. Ostatecznie głównie z powodu braku odpowiedniego dojazdu odstąpiono od tego planu z zamiarem zorganizowania w świątyni magazynu rolniczej spółdzielni produkcyjnej.

W latach 60-tych XX wieku, powrócono do przedwojennego projektu budowy elektrowni wodnej na pobliskim Sanie. Władza ludowa wykorzystała to między innymi do zniszczenia kościoła i cerkwi w Wołkowyi. Kościół został zatopiony wodami Zalewu Solińskiego w październiku 1967 roku. Wcześniej całe wyposażenie przewieziono do Górzanki i złożono w prowizorycznej szopie w pobliżu kościoła.

Władza, nie chcąc dalej zadrażniać mieszkańców, ulegając żądaniom ks. Arcybiskupa Ignacego Tokarczuka⁴, zgodziła się w 1969 roku na utworzenie Parafii Rzymskokatolickiej Wniebowstąpienia Pana Jezusa w Górzance.

Powoli organizowało się życie parafialne, doraźnie remontowano świątynię, wybudowano plebanię i salkę katechetyczną. Świątynia była wielokrotnie rabowana. Dużo cennego wyposażenia zaginęło.

⁴ Abp Ignacy Tokarczuk urodził się 1 lutego 1918 r. w Łubiankach Wyżnych k. Zbaraża. Święcenia kapłańskie przyjął 21 czerwca 1942 r. we Lwowie. Nominację na biskupa przemyskiego otrzymał 3 grudnia 1965 r., sakrę biskupią zaś przyjął 6 lutego 1966 r. 25 marca 1992 r. mianowany został arcybiskupem metropolii przemyskiej. Zmarł 29 grudnia 2012 r. w Przemyślu.

To, co ocalało, w tym elementy z kościoła w Wołkowie stanowią jej obecne wyposażenie.

Parafia w Górzance, do 1975 roku, obejmowała formalnie także wiernych z Wołkowie, którzy jednak na różny sposób gromadzili się na modlitwie u siebie (na cmentarzu lub w kapliczce pod Górzanką), za co płacili wysokie kary, aż ostatecznie powstał tam nowy kościół i Parafia p.w. św. Maksymiliana Marii Kolbe.

Architektura świątyni w Górzance

Architektura świątyni w Górzance wpisuje się w kanon „typowości” cerkwi karpackiej, do których należą m.in.: godne eksponowane miejsce w środku wsi, bliskość potoku, prezbiterium na wschód, starodrzew i cmentarz wokół, za prezbiterium groby fundatorów i duchownych, zrębowość, oszalowanie i gont oraz parawanowa dzwonnica w pobliżu, włącznie z bliskością dworu i karczmy.

Cerkiew w Górzance, jest świątynią orientowaną⁵, trójdziałną (prezbiterium, nawa, przedsionek) o konstrukcji zrębowej. Ściany są oszalowane i wzmocnione lisicami. Do wybudowanego na planie kwadratu prezbiterium od północy przylega zakrystia. Nawa jest szersza od prezbiterium i przedsionka.

Prezbiterium i nawa początkowo kryte były gontem, a obecnie jest to dach kalenicowy z blachy. Nad nawą znajduje się wieżyczka z cebulastym hełmem.

Przedśionek, dobudowany później, ma konstrukcję zrębową i jest pokryty dachem dwuspadowym, zwieńczony wieżyczką czworoboczną z namiotowym daszkiem.

⁵ Wierny zwrócony twarzą ku ołtarzowi, gdzie sprawowana jest liturgia, patrzy w stronę wschodzącego słońca. Symbolizuje to zwrócenie się ku Chrystusowi, który jest *nawiedzającym nas Słońcem wschodzącym z wysoka* (por. Łk 1,78) (...). „Liturgiczna funkcja ikony w obrządku bizantyjskim”, ks. dr hab. Przemysław Nowakowski CM, publikacja: „Liturgia Sacra” 10(2004), s. 313-329

Świątynię otacza wieniec lipowo-dębowego starodrzewu, z których najbardziej okazały dąb może pamiętać czasy Jagiellonów.



Wokół świątyni pozostało kilka starych nagrobków. Na jednym z nich, znajdującym się za prezbiterium, jest inskrypcja w języku starocerkiewno-słowiańskim: „*Jestem prochem, Boże zmiłuj się.*” Na piaskowcowym nagrobku nie podano ani nazwiska, ani żadnej daty. Być może jest to miejsce spoczynku fundatora lub jakiegoś duchownego.



Obok świątyni stoi kamienna, trójarkadowa dzwonnica parawanowa z II połowy XIX wieku. Najstarszy dzwon pochodzi z 1744 roku.

W 2011 roku, w dwusetną rocznicę urodzin Ks. Adama Bieleckiego na bocznej ścianie dzwonnicy wmurowana została pamiątkowa tablica, poświęcona przez Ks. Biskupa Adama Szala sufragana przemyskiego.



Ksiądz Adam Bielecki, herbu Janina (ur. 19 grudnia 1811 roku w Górzance k. Wołkowyi, zm. 18 kwietnia 1859 roku w Pradze) – ksiądz katolicki, działacz niepodległościowy w XIX wieku. Święcenia kapłańskie przyjął w 1834 roku w Kościele Rzymskokatolickim w Przemysku. Był duszpasterzem w Przeworsku, Stobiernej, Borku Starym i Chłopicach.

Pracował, jako prefekt studiów, wykładowca prawa kanonicznego i historii Kościoła w Seminarium Duchownym w Przemysku. Był rzecznikiem pojednania pomiędzy Polakami a Rusinami. Był zaangażowany w życie polityczne w Galicji, jako działacz konspiracyjny walczył o niepodległość Polski. Skazany na śmierć, a następnie internowany w Bieczu, został ulaskawiony. Posel na Sejm w Wiedniu i Kromieryżu oraz Kongres Słowiański w Pradze w 1848 roku.

Proboszcz w Haczowie i Rymanowie. Zmarł w Pradze 18 kwietnia 1859 roku. Został pochowany na cmentarzu parafialnym w Rymanowie.

Świątynia w Górzance wraz z dzwonnicy została wpisana do rejestru zabytków w 1975 roku.

Wnętrze świątyni

Wewnątrz zachował się łaćski, przyścienny ołtarz główny (być może pod wezwaniem św. Marii Magdaleny – Pokutnicy, trzymającej łokieć na czaszce) oraz dwa ołtarze narożne św. Michała Archanioła i św. Jana Chrzciciela stanowiące oryginalne wyposażenie świątyni. W ołtarzu tym widać obraz „Zdjęcie z Krzyża” a zastaniającym jest obraz „Matki Bożej Niepokalanej”.



Na uwagę zasługuje **unikie tabernakulum (sic!)**, gdyż na jego drzwiczkach, zamiast białej hostii, nad kielichem wyrzeźbiono kosteczkę chleba – profore, nawiązującą do Komunii Świętej w obrządku greckokatolickim. Przy tabernakulum obecnie stoją rzeźby św. Stanisława Biskupa i Męczennika oraz św. Kazimierza Królewicza – obie pochodzące z dawnego kościoła w Wołkowyi.

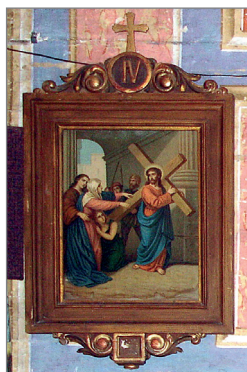


Z lewej strony nawy ustawiony jest ołtarz narożny św. Michała Archanioła, w jego zwieńczeniu umieszczony jest obraz Matki Bożej Bolesnej; a po stronie prawej, ołtarz św. Jana Chrzciciela z obrazem Chrystusa Ecce Homo w zwieńczeniu.

Na północnej ścianie nawy znajdował się ołtarz boczny, Najświętszego Serca Pana Jezusa i św. Antoniego, pochodzący z kościoła w Wołkowyi, obecnie przeniesiony do

kaplicy cmentarnej. Na ołtarzu stoją figury św. Katarzyny Sieneńskiej Męczennicy z palmą zwycięstwa oraz św. Barbary Męczennicy z Najświętszym Sakramentem, mieczem i basztą. W górnej części ołtarza między dwoma aniołkami znajduje się obraz św. Józefa Kalasantego kaptana, żyjącego z Hiszpanii w połowie XVI wieku.

Na przeciwległej ścianie można odnaleźć kopię ikony Matki Bożej Łopieńskiej wykonaną w Pracowni Ikon „Veraikon” Jadwigi Denisiuk w Cisnej.



Z kościoła w Wołkowie pochodzą również stacje Drogi Krzyżowej, ambona, Krzyż przy ołtarzu, obraz Matki Bożej Niepokalanej, obraz św. Józefa, niektóre feretrony i chorągwie oraz konfesjonały.



Ambona w środkowym filunku zdobiona jest krzyżem, kotwicą i sercem – symbolami wiary, nadziei i miłości. Nad baldachimem umieszczona jest figura Chrystusa wniebowstępującego.



Konfesjonały zwieńczone są kluczami – znakiem władzy danej przez Chrystusa św. Piotrowi słowami: „... I tobie dam klucze królestwa niebieskiego; cokolwiek zwiążesz na ziemi, będzie związane w niebie, a co rozwiążesz na ziemi, będzie rozwiązane w niebie.»” (Mt 16,19) oraz „... *Którym odpuscicie grzechy, są im odpuszczone, a którym zatrzymacie, są im zatrzymane.»” (J 20,23).*

W konfesjonałach tych, w latach 1931-1940 spowiadał Sługa Boży ks. Jan Siuzdak proboszcz z Wołkowie, wielki patriota, nauczyciel, społecznik, który w kwietniu 1940 roku został aresztowany i wywieziony do Baligrodu i Sanoka, a następnie przez Kraków i Oświęcim do obozu w Dachau i Hartheim (Schloss Hartheim) koło Linz w Górnej Austrii, gdzie w 1942 roku, śmiercią męczeńską zakończył swoją Drogę Krzyżową.

Świątynia w tradycji wschodniej

Cała architektura, wystrój i wyposażenie cerkwi podkreślają dążenie człowieka do Boga. Świątynia w tradycji wschodniej jest znakiem i uobecnieniem nieba. Przekraczając próg cerkwi wkraczamy w inny – Boży – świat. Człowiek czuje się tak, jakby rzeczywiście był u Boga i przebywał gościnnie w niebie. Świątynia jest miejscem oczekiwania na przyjście Zbawiciela.



Sklepienie cerkwi jest ikoną nieba, dokąd Chrystus wstąpił i skąd ma przyjść „przy końcu czasów”. Wierni

zgrupowani pod kopułą, wpatrują się w postać Chrystusa, wokół której gromadzi się cały dwór niebieski, aniołowie i święci.⁶

W świątyni w Górzance sufit nad prezbiterium ozdobiony jest polichromią przedstawiającą Boga Ojca w otoczeniu aniołów.

Polichromia nad nawą ukazuje Trójcę Świętą spoglądającą na ziemię, a także sześciokrzydłych aniołów, o których mówi Prorok Izajasz: „... ujrzałem Pana siedzącego na wysokim i wyniosłym tronie, a tren Jego szaty wypełniał świątynię. Serafimy stały ponad Nim; każdy z nich miał po sześć skrzydeł. I wołał jeden do drugiego: «Święty, Święty, Święty jest Pan Zastępów. Cała ziemia pełna jest Jego chwały.»” (Iz 6, 1-2).



każdy z nich miał po sześć skrzydeł. I wołał jeden do drugiego: «Święty, Święty, Święty jest Pan Zastępów.

Cała ziemia pełna jest Jego chwały.»” (Iz 6, 1-2).

W narożach polichromii sufitowej znajdują się cztery Ewangelisci: św. Jan z orłem, św. Marek z lwem, św. Łukasz z wołem oraz św. Mateusz z aniołem.

Pierwotna polichromia, która zdobiła ściany świątyni nie zachowała się. Obecna figuralno-ornamentalna pochodzi z początku XX wieku i jest prawdopodobnie dziełem rodziny Pawlikowskich.

⁶ „Liturgiczna funkcja ikony w obrządku bizantyjskim”, ks. dr hab. Przemysław Nowakowski CM, publikacja: „Liturgia Sacra” 10(2004), s. 313-329

Ikonostas

Początkowo sceny odnoszące się do zbawienia i Królestwa Bożego znajdowały się w absydzie świątyni. Z czasem bogata w liturgiczną treść ikonografia została przeniesiona z absydy na ikonostas.

Ikonostas umieszczony jest w cerkwi na granicy prezbiterium i nawy. Pozornie oddziela on wiernych od ołtarza, z drugiej strony jednak łączy uczestników liturgii ze światem duchowym, pozwala przeżywać w sposób mistyczny rzeczywistość Królestwa Bożego na ziemi.⁷

Ikony w ikonostasie ułożone są symetrycznie wokół Chrystusa i Jego Matki, co oznacza jedność całego Kościoła Bożego zmierzającego do jedności powszechnej.

W tradycji wschodniej ikona odgrywa bardzo ważną rolę w zakresie przekazu wiary. Ikona ma prowadzić do Boga i przybliżyć treści zawarte w Biblii. Jest ona źródłem łaski o uświęcającej mocy.

Fragmety I ikonostasu

Z najstarszego ikonostasu zostały zasadniczo tylko cztery elementy: Krzyż ze zwieńczenia ikonostasu, ikona Chrystusa Pantokratora z rzędu deesis w ramie, dwie ikony proroków.



⁷ Tamże

II ikonostas świątyni – ikonostas paletowo-reliefowy

Płaskorzeźbiony (paletowo-reliefowy, konturowy) ikonostas z około 1756 roku jest największym skarbem świątyni i **uchodzi za absolutną rzadkość w skali Karpat (sic!)**. W latach 2003-2013 został on zrekonstruowany i ponownie zaaranżowany przez konserwatorów dzieł sztuki Beatę Wirowską-Jakubowską i Sławomira Jakubowskiego.

Według lokalnego przekazu całość została wyrzeźbiona z grubego pnia lipy, którą przyniosły wzburzone wody Wołkowyjki, a twarze świętych ikonostasu mają nawiązywać do wyglądu dawnych mieszkańców Górzanki.



Ikonostas składa się z rzędu ikon namiestnych z carskimi wrotami, powyżej rząd ikon świątecznych (prazdników), nad nimi rząd deesis oraz rząd proroków i królów z Grupą Ukrzyżowania w środku. Nad całością znajduje się kotara nawiązująca do zastawy w Świątyni Jerozolimskiej.

Rząd Królów i Proroków Starego Testamentu

Od lewej: Eliasz, Gedeon z kłębkiem runa owczego, Abraham, dalej prorocy ze zwojami Izajasz, Jeremiasz, Daniel lub Ezechiel (dwóch z tych czterech) i Aaron brat Mojżesza z różdżką.

Na środku – scena Ukrzyżowania: Matka Boska Bolesna, Pan Jezus na Krzyżu z atrybutami męki (gwoździe, obcęgi, młotek, gąbka, różgi, kość do rzucania losów, suknia i kur), z prawej adorujący Archanioł (być może Gabriel).

Za sceną Ukrzyżowania: Mojżesz z tablicami przykazań, Król Dawid z harfą, Patriarcha Jakub z drabiną, Król Salomon z narożnikiem świątyni, prawdopodobnie Micheasz – zapowiadający miejsce narodzenia Pana Jezusa i Zachariasz kapłan Starego Testamentu, ojciec św. Jana Chrzciciela.

Poniżej znajduje się **rząd Apostołów – deesis**. Apostołowie orędują za wiernymi i grzesznikami, aby Chrystus Pantokrator – Król Nieba i Ziemi wpuścił ich do Królestwa Bożego. Od lewej – święci: Tomasz, Maciej (zamiast Judasza), Andrzej, Mateusz, Jan, Piotr, Paweł, Filip, Juda Tadeusz, Szymon, Jakub Mniejszy i Bartłomiej. Apostołowie trzymają Księgę Pisma Świętego, narzędzia swej śmierci lub inny charakterystyczny atrybut.

W trzecim rzędzie od góry są **prazdniki**. Oryginalne ikony świąteczne nie zachowały się. Nowe przedstawienia (w dawnych obramieniach) napisał na płótnie Sławomir Jakubowski, na wzór ikon z cerkwi unickiej w Zboju na Słowacji. Prazdniki przedstawiają najważniejsze sceny z życia Pana Jezusa i Maryi:

1. Narodziny Matki Bożej,
2. Ofiarowanie Maryi w Świątyni,
3. Narodzenie Pana Jezusa,
4. Ofiarowanie Pana Jezusa w Świątyni,
5. Ucieczka do Egiptu,
6. Chrzest w Jordanie,



7. Ostatnia Wieczerza,
8. Wjazd do Jerozolimy,
9. Zmartwychwstanie,
10. Wniebowstąpienie Pańskie,
11. Zesłanie Ducha Świętego,
12. Zaśnięcie Przenajświętszej Bogarodzicy,
13. Podwyższenie Krzyża Świętego.

Ikony święteczną np. z okazji Jordanu – święta Chrztu Pana Jezusa – wykładano przed ikonostasem na stoliku zwanym tetrapodem. Wierni wchodzący do świątyni z ikony „czytali”, jakie przypada święto, całowali ikonę, wycierali ją często haftowanym „ręczniczkiem”. Zapalali świece w intencji żyjących i zmarłych oraz czynili trzy razy znak Krzyża: „*W Imię Ojca i Syna i Świątoho Ducha. Amin*”. W liturgii Kościoła Wschodniego wykonywano piękne śpiewy chóralne, okadzano ikonostas i wiernych, a liturgia święteczna trwała nawet do trzech godzin.



Wśród prazdników, wyróżnia się ikonę Ostatniej Wieczerzy, która umieszczona jest pośrodku – nad carskimi wrotami i jest liturgiczną anamnezą (przypomnieniem) Wieczernika. Dopomaga ona każdemu wiernemu w świadomym przeżyciu osobistego spotkania z Jezusem w Komunii Świętej.

Poniżej rzędu prazdników znajduje się **rząd ikon namiestnych**, z carskimi wrotami (bramą królewską)

pośrodku. Carskie wrota, z dużą sceną Zwiastowania, zwieńczone są Kielichem Obfitości (symbolem Eucharystii – ceną naszego zbawienia). Wokół kielicha umieszczone są małe ikony czterech Ewangelistów (reprodukcje).

Z lewej strony znajduje się ikona św. Mikołaja, diakańskie wrota, Maryja z Dzieciątkiem (typ hodegetria). Za carskimi wrotami Chrystus Pantokrator, który wyciąga prawicę w geście błogosławieństwa, a w lewej dłoni trzyma Ewangelię, co oznacza, że zawsze można Go odnaleźć w Jego Słowie. Księga otwarta jest na słowach: „*Przyjdźcie błogosławieni Ojca mego, przygotowane jest wam Królestwo*” (wg Mt 25,34). Za drugimi wrotami diakańskimi znajduje się ikona chramowa (patrona cerkwi). W Górzance przedstawia ona św. Paraskewę trzymającą krzyż znak śmierci męczeńskiej. Święta urodziła się w III wieku w Ikonium (dzisiejsza Turcja) w rodzinie bogatego senatora. Już w młodości prowadziła ascetyczny tryb życia, była ofiarą prześladowania chrześcijan za czasów cesarza Dioklecjana.



Obecnie – po konserwacji – górna część płaskorzeźbionego ikonostasu umieszczona jest w pierwotnym miejscu (między prezbiterium a nawą), natomiast dolną ustawiono przy południowej ścianie prezbiterium, tak by nie zasłaniała ołtarza głównego. Na bocznej ścianie ikonostasu znajduje się ikona „Hołd Miłosierdziu Bożemu” wykonana przez Katarzynę Wolan (Pracownia Brzeziniak w Przysławiu).



Odnowiony ikonostas płaskorzeźbiony został poświęcony przez Ks. Biskupa Adama Szala sufragana przemyskiego w dniu 17 maja 2009 roku.

Na początku XX wieku, gdy ikonostas płaskorzeźbiony uznano za niekanoniczny, zbyt łaciński, czy wręcz „polski”, rozebrano go i zastąpiono ikonami pisanymi na płótnie (trzeci zestaw ikon), autorstwa Bogdańskich lub Pawlikowskich, które aktualnie rozwieszono pod chórem i na jego balustradzie.

Nad przedsionkiem świątyni urządzono Parafialną Izbę Pamięci z eksponatami religijnymi.

Msze Święte

niedziela: 8⁰⁰, 11⁰⁰

dni powszednie:

17⁰⁰ (XI-III), 18⁰⁰ (IV-V) i (IX-X), 19⁰⁰ (VI-VIII)

*Turysto uszanuj to miejsce,
gdzie lud bieszczadzki oddaje cześć Bogu,
Jego Matce i Świętym, przykleknij przed
obecnym tu Najświętszym Sakramentem,
a jeśli możesz złóż ofiarę na prowadzony
remont tej uroczej i zabytkowej świątyni.*

Propozycje wypoczynku

Przez wioskę przebiega zielony szlak turystyczny PTTK Zagórz – Krysowa, cztery lokalne ścieżki spacerowe wokół Górzanki z punktami widokowymi (m.in. do wieży widokowej na Korbani 894 m n.p.m. i z dojściem do szlaku „Doliny Łopienki”), trzy ścieżki docelowe (do cerkwi w Łopience, do źródła „Święta Woda” nad Radziejową i wodospadu „Czartów Młyn” – trasa zakapierska) oraz szlak rowerowy – Zielony Rower. Nad wioską Nadleśnictwo Baligród prowadzi gospodarstwo leśne, a w jego pobliżu przebiega ścieżka dydaktyczna Baligród – Wierchy.

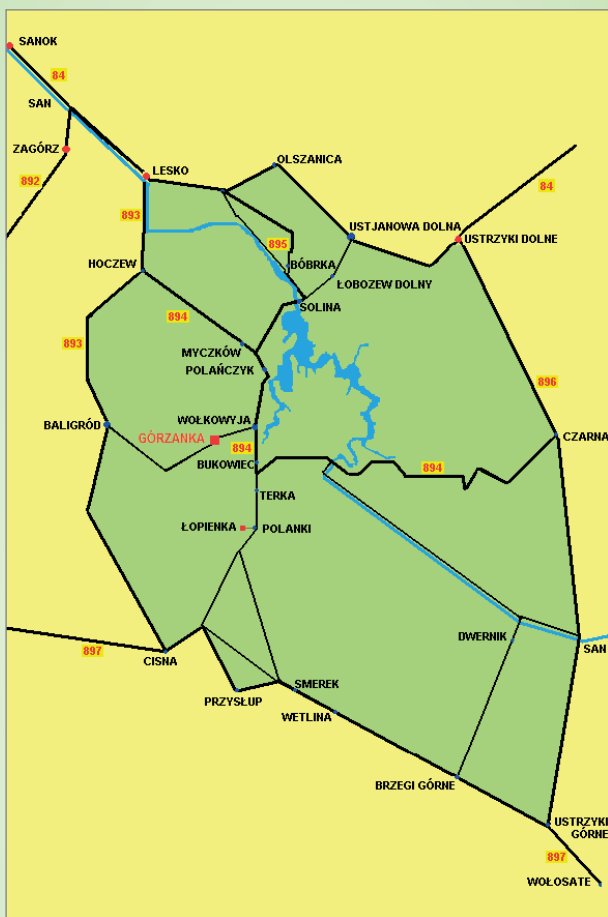
We wsi działa schronisko turystyczne PTSM z placem zabaw dla dzieci i boiskiem sportowym, remiza strażacka OSP oraz sklep spożywczy. Gospodarze oferują liczne miejsca noclegowe w gospodarstwach agroturystycznych, domkach campingowych oraz pokojach gościnnych. W Górzance jest także możliwość jazdy konno.

Szczegółowy przebieg tras turystycznych dostępny jest na tablicy przy kościele.



Cerkiew w Łopience

Dojazd do Górzanki



ISBN 978-83-7631-427-3

Skład, druk i oprawa:

Mała Poligrafia WSD Redemptorystów

ul. Wysoka 1

33-170 Tuchów

e-mail: poligrafia.tuchw@wp.pl